

VALTRA TEAM

VALTRA

+ Valtra Guide
**Automatisch
sturen eenvoudiger
dan ooit**

Pagina 03

+ Runway Snowbot
**Geautomatiseerde
sneeuwruiming**

Pagina 16

+ Christel Thijssen
**Precisieland-
bouw en Valtra
gaan prima
samen**

Pagina 20



Valtra Unlimited en Noremat werken samen

EEN ONVERSLAANBARE COMBINATIE VOOR WEGONDERHOUD

Pagina 06

EDITORIAL



HIGH-TECH TROTS!

Agritechnica in Hannover is het wereldtoneel voor innovaties in mechanisatie. Er zijn soms edities waarvan je achteraf denkt: tsja..., was dit het nou? Hoe anders was dat dit jaar. Meer dan ooit blijkt echter ook dat iedere fabrikant een geheel eigen uitleg geeft aan high-tech toepassingen op een tractor. Maar wat zijn wij wederom trots op 'onze' Valtra. Zij blijkt andermaal in staat om vanuit de kenmerkende eigenzinnigheid niet alleen high-tech toepassingen te ontwikkelen, maar ze ook zodanig op tractoren toe te passen dat de chauffeur meteen het voordeel ervaart. Of we het nou hebben over Valtra Guide, Section Control, Variable Rate Control, Valtra Connect-telemetrie of de technologie van SmartGlass, Valtra bevestigt met deze toepassingen dat ze écht begrijpt wat een eindgebruiker aan ondersteuning in de cabine nodig heeft.

Maar Valtra gaat nog een stap verder en zoekt samen met meststoffenfabrikant Yara naar mogelijkheden om de hoeveelheid CO₂ die vrijkomt bij de productie van vlees en zuivel te reduceren. En uiteraard gaat dat niet zonder de high-tech oplossingen die Valtra zelf ontwikkeld heeft.

Agritechnica 2019 ligt achter ons, we kunnen samen met onze dealers de handen weer uit de mouwen steken om u óók te ondersteunen om de high-tech op uw bedrijf door te voeren. Wij zijn er klaar voor. U ook?

Marc de Haan
DIRECTEUR VALTRA



04

VERDER IN DEZE UITGAVE:

- 03** : Gloednieuwe Valtra Guide
- 04** : Nieuw logistiek centrum in Suolahti
- 06** : De keuze van de Franse overheid: Valtra en Noremat
- 10** : Rene Cobussen: "SmartTouch is geweldig"
- 11** : "Wij zijn allemaal blij met de nieuwe Valtra"
- 12** : SmartTouch gemaakt door te luisteren naar klanten
- 14** : Professionele tips voor het onderhoud van uw tractor
- 15** : "Moderne techniek vraagt meer samenwerking"
- 16** : Landingsbanen vrij maken met automatische besturing
- 19** : Oldtimer: Toen de fabriek naar het platteland verhuisde
- 20** : "Precisielandbouw en Valtra gaan prima samen"
- 22** : Betrouwbare machines in Antarctica
- 23** : Valtra Collection
- 24** : Valtra-modellen



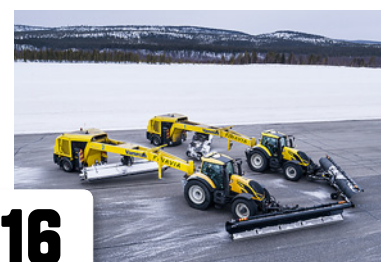
06



15



22



16

- De gloednieuwe Valtra Guide vervangt Auto-Guide
- Niet meer heen en weer schakelen tussen schermen
- Eén tik vervangt twee tikken en een veegbeweging
- Veel nieuwe functies beschikbaar in de toekomst
- Dezelfde logica als voorheen, maar nu nog eenvoudiger



AUTOMATISCHE BESTURING WEER HELEMAAL UP-TO-DATE

Het automatische stuursysteem Valtra Guide is dit najaar volledig bijgewerkt en weer helemaal up-to-date. Waar de chauffeur vroeger moest schakelen tussen kaartschermen en instellingen, verschijnen de instellingen nu in het kaartscherm door pictogrammen aan de zijkant aan te klikken, of door slechts eenmaal op het scherm te tikken. Zo kan men alle instellingen wijzigen of controleren zonder het kaartscherm te verlaten. Het is ook makkelijker geworden om velden te selecteren en werklijnen te maken. Werklijnen, obstakels en andere input worden in het geheugen bewaard voor toekomstige taken.

Klaar voor de toekomst

Tijdens een bezoek aan een geautoriseerde service-dealer wordt de update van Valtra Guide automatisch geïnstalleerd op alle tractoren die zijn uitgerust met automatische besturing en het SmartTouch-display. Met de update worden de trekkers ook voorbereid op een aantal nieuwe functies in de toekomst. Het ISOBUS AUX-stuurprogramma bijvoorbeeld maakt het mogelijk om de functies van ISOBUS-compatibele werktuigen op afzonderlijke knoppen of schakelaars te programmeren. Daardoor hoeft de chauffeur het Valtra Guide-kaartscherm niet te verlaten bij het bedienen van werktuigen. •

www.valtra.nl

NIEUWS



Het nieuwe logistieke centrum van 8.000 m² wordt gebouwd op het terrein tussen de assemblagefabriek en de Unlimited Studio.

NIEUW LOGISTIEK CENTRUM VAN 8.000 m² IN SUOLAHTI

Een nieuw logistiek centrum is in aanbouw bij de Valtra fabriek in het Finse Suolahti. Het gebouw heeft een oppervlak van 8.000 m² en een inhoud van meer dan 100.000 m³.

Het nieuwe gebouw zal worden gebruikt als magazijn voor de opslag van onderdelen en componenten voor de tractorproductie. In het logistieke centrum worden de onderdelen verzameld en op transport gezet naar de assemblagelijnen.

Het centrum is nodig omdat het aantal afzonderlijke onderdelen is toegenomen met de introductie van nieuwe modellen. Het verzamelen van componenten en onderdelen zal efficiënter verlopen doordat meerdere kleinere magazijnen nu binnen één

gebouw worden gecombineerd. Ook de veiligheid op het fabrieksterrein zal verbeteren door minder bewegingen van vorkheftrucks en ander verkeer. Tegelijk dalen de kosten omdat niet langer magazijnen bij externe leveranciers hoeven te worden gehuurd.

Het nieuwe logistieke centrum werkt semi-automatisch. Inkomende onderdelen worden met onbemande heftrucks op 12 meter hoge stellingen opgeslagen. Overigens blijft het inzamelen van de onderdelen handwerk. Het onderdelentransport van het logistieke centrum naar de assemblagelijnen wordt gedeeltelijk geautomatiseerd; de beste oplossing is nog in onderzoek.

F-SERIE FRUITTEELT- EN BOOMGAARD TRACTOREN VAN VALTRA

Valtra heeft op de Agritechnica de nieuwe F-serie fruitteelt- en boomgaardtrekkers gepresenteerd. De F-serie bestaat uit vier modellen met vermogens van 75 tot 105 pk. Het basismodel is ongeveer 1,5 meter breed; de smalle uitvoering meet slechts 1,3 meter. Het bredere model is ook verkrijgbaar met een open kap en rolbeugel.

De F-serie tractoren zijn verkrijgbaar met 24+24R, of 24+12R transmissies en mechanische of hydraulische omkeershuttle. Er is ook een breed scala aan hydraulische opties beschikbaar, met olie-opbrengsten variërend van 68 tot bijna 100 l/min. De common-rail viercilinder motor voldoet aan de Stage IIIB emissievoorschriften.

De nieuwe F-serie is vanaf begin 2020 te koop. •



De bouw van het centrum is al gestart en wordt voorjaar 2020 voltooid. Het logistieke centrum zal vanaf najaar 2020 gebruiksklaar zijn, zodra de stellingen, transportsystemen en de automatisering zijn geïnstalleerd. •

Internet: valtra.nl

VALTRA TEAM ISSN 2342-8937 (print)
ISSN 2342-8945 (online)

Editor in chief Pamela Engels, Valtra Inc., pamela.engels@agcocorp.com **Edition** Tommi Pitienius, Medita Communication Oy, tommi.pitienius@medita.fi
Editorial Marc de Haan, Mechan Groep, m.de.haan@mechangroep.nl // Izabela Zielinska, AGCO Sp. z o.o., izabela.zielinska@agcocorp.com // Alessandra Dalla Via, AGCO Italia SpA, alessandra.dallaVia@agcocorp.com // Siegfried Aigner, AGCO Austria GmbH, siegfried.aigner@agcocorp.com // Charlotte Morel, AGCO Distribution SAS, charlotte.morel@agcocorp.com // Christian Kessler, AGCO Deutschland GmbH, christian.kessler@agcocorp.com // Sarah Howarth, AGCO Limited, sarah.howarth@agcocorp.com // Tor Jon Garberg, Eikmaskin AS, torjon.garberg@agcocorp.com

Publisher Valtra Oy Ab, Valmetinkatu 2, 44200 Suolahti

Layout Juha Puikkonen, INNOOverkko **Printed by** Grano Oy **Photo** Valtra archive if not otherwise mentioned

Valtra is a worldwide brand of AGCO

VALTRA EN YARA ZOEKEN NAAR CO₂-NEUTRALE PRODUCTIE

Valtra werkt samen met meststoffenbedrijf Yara in een Fins project om de milieueffecten van vlees- en zuivelproductie te reduceren. Het driejarige project maakt gebruik van Valtra Smart Farming-technologieën zoals Valtra Guide, Section Control, Variable Rate Control en Valtra Connect-telemetrie.



Valtra en Yara werken samen in een driejarig project om de CO₂ reductie te stimuleren.

Finse veehouders die deelnemen gebruiken alle beschikbare technologie zoals een lokaal weerstation dat temperatuur, vochtigheid, wind en verdamping registreert. Sensoren meten de bodemtemperatuur en de beschikbare hoeveelheid

vocht voor opname door de planten. Tijdens de oogst worden opbrengstmetingen gedaan. Met een Yara N-sensor op het dak van de tractor wordt continu de massa en het chlofryl van de gewassen gemeten. Bodem en kuilvoer worden in labora-

toria geanalyseerd op inhoudsstoffen.

Het project heeft als doel om agrarische ondernemers, met behulp van digitalisering en het efficiënt inzetten van hulpbronnen, te ondersteunen bij het doorvoeren van veranderingen op teeltsysteemniveau. Want consumenten zullen in de toekomst niet uitsluitend willen weten waar hun voedsel vandaan komt, maar ook willen weten hoeveel brandstof, kunstmest en gewasbeschermingsmiddelen werden gebruikt en wanneer.

Het driejarige project richt zich eerst op de introductie van verschillende technologieën. Verdere meetresultaten worden in het tweede en derde jaar verkregen. Naar verwachting is de uitkomst een geïntegreerd proces dat geoptimaliseerd wordt om de CO₂-uitstoot te minimaliseren en zoveel mogelijk koolstof te binden op het gebied van bemesting, tractorwerk en kuilkwaliteit. •



VALTRA SMARTGLASS-DISPLAY

Valtra presenteerde tijdens Agritechnica 2019 het definitieve ontwerp van heads-up display (HUD) SmartGlass. Valtra SmartGlass bevindt zich centraal op de voorruit van de tractor en is gebaseerd op transparante display-technologie, gelamineerd tussen twee glazen oppervlakken. Dit maakt de oplossing zeer robuust en geschikt voor de veeleisende bedrijfsomstandigheden van landbouwmachines.

Met SmartGlass kan de bestuurder essentiële informatie over de tractor in de voorruit van de cabine zien. Met een sterke focus op voorladerwerk, kan SmartGlass verschillende informatie van de in de fabriek gemonteerde Valtra-lader weergeven, zoals kantelhoek of laadgewicht. Of basis tractorinformatie zoals versnelling, motortoerental of rijsnelheid. De chauffeur kan zelf kiezen wat hij wil zien op het heads-up display via de SmartTouch 9-inch touchscreen-terminal. Na Agritechnica 2019 gaat Valtra 20 pilot-eenheden vrijgeven aan geselecteerde klanten. Seriele productie is gepland voor later in 2020. •

Onverslaanbare combinatie

FRANSE WEGDIRECTORAAT SELECTEERT VALTRA EN NOR

Valtra-Team reisde naar Rouen, het hoofdkantoor van het Noord-Franse interdepartementale wegdirectoraat in Frankrijk, om gebruikers van Valtra-tractoren en Noremat-werktuigen te ontmoeten.

TEKST CHARLOTTE MOREL FOTO VALTRA ARCHIEF

De telescopische maaiaarm
is exclusief voor Noremat.

EMAT

DIR Nord-Ouest is een van de elf Franse wegdirectoraten en is verantwoordelijk voor het onderhoud van meer dan duizend kilometer wegen en snelwegen in de districten Seine-Maritime, Somme, Eure, Orne, Oise, Indre-et-Loire, Eure-et-Loir, Loir-et-Cher, Manche en Calvados. De praktische taken van de wegdirectoraten zijn o.a. het maaien van bermen, het snoeien van bomen en essentieel onderhoud aan het wegdek, vooral in de zomerperiode van mei tot oktober. Tijdens de wintermaanden staat gladheidsbestrijding centraal door sneeuw te ruimen en zout te strooien. Minder bekend is dat de directoraten via wegmonitoring ook actief zijn ten behoeve van ongevallenpreventie en het handhaven van de verkeersveiligheid.

Vloot van duizend voertuigen

DIR Nord-Ouest heeft een vloot van duizend voertuigen, waarvan 750 zijn geregistreerd voor gebruik op de snelweg. **Marc Reze** is verantwoordelijk voor het beheer van de vloot.

“We hebben een jaarlijks budget voor het systematisch vervangen van de oudste machines, inclusief een of twee tractoren per jaar. We kopen rechtstreeks van UGAP, het Franse openbare inkoopbureau. De nieuwe tractoren gaan naar Noremata voor montage van werktuigen en vervolgens naar de regionale dealer die ze verder prepareert. De tractoren worden gebruiksklaar afgeleverd aan de werkeenheden waaraan ze zijn toegewezen” legt Reze uit. ➔

“We hebben betrouwbare, robuuste en comfortabele tractoren nodig, omdat we constant met zware ladingen werken.”



Zeven Valtra-tractoren

Sinds UGAP met Valtra in zee ging, heeft DIR Nord-Ouest opnieuw in kaart gebracht welk type tractoren het beste past bij hun gebruik. In totaal heeft het een vloot van veertig tractoren met vermogens van 90 tot 200 pk. De oudste tractor in het wagenpark dateert uit 2003 en heeft al meer dan 9.000 draaiuren. De Valtra-vloot bestaat uit zeven tractoren, bestaande uit zes N134 HiTech en één N174 HiTech. Ze zijn allemaal uitgerust met een 2,3-meter Noremat-maaier in de fronthead en achter een reikarm-maaier met een gieklengthe variërend van 5,5 tot 8 meter.

“We hebben betrouwbare, robuuste en comfortabele tractoren nodig, omdat we constant met hoge

belastingen werken”, zegt Reze.

“De trekkers moeten tot vijf ton gewicht op de rechterwielen kunnen hebben, wanneer de giek wordt uitgeschoven.”

Vele redenen om voor Valtra te kiezen

Nieuwe emissie-, rem- en gewichtsnormen hebben ook de keuze van machines beïnvloed, met name het brutogewicht voor maaivoertuigen. Het Franse wegdirectoraat koos deels voor Valtra vanwege de hoogste brutogewichtscategorie in de betreffende vermogensklasse. Maar ook andere unieke eigenschappen van Valtra speelden een rol, zoals de TwinTrac omkeer-stuurinrichting, de omkeerbare ventilatorbladen,

het polycarbonaatglas in de cabine en de banden met blokpatroon – allemaal leverbaar af fabriek.

“De omkeerbare ventilatorbladen zijn een perfecte optie bij het werken in stoffige omstandigheden. Bovendien worden ze standaard op de tractor geleverd, dus we zijn geen tijd kwijt aan montage”, voegt Reze eraan toe.

“Het verschil is levensgroot”, zegt Guillaume Oger, een van de chauffeurs van de N174 HiTech.

“Deze tractor is zoveel comfortabeler dan mijn vorige tractor. Hij is niet te groot, is zeer stabiel en de



Marc Reze, Guillaume Oger en Sylvain Prouet zijn tevreden met hun op maat gemaakte Valtra-tractoren.

← Het Noremat-ontwerp biedt uitstekende stabiliteit.

➤ De kinematica van de Noremat-arm maakt deze geschikt voor verschillende taken.

wendbaarheid is beter. Binnen een maand na aflevering was ik al helemaal aan de tractor gewend. De cabine is zeer ruim.”

Oger vindt het ook heel makkelijk dat hij de voor- en achteruit werkversnellingen van te voren kan programmeren.

“Als ik deze tractor had kunnen rijden, toen ik nog chauffeur was, zou dat een luxe zijn geweest”, voegt **Sylvain Prouet**, de teamleider in Rouen, er aan toe.

Valtra en Noremat, perfecte samenwerking

Alle service en onderhoud aan de trekkers wordt uitgevoerd door lokale Valtra-dealers.

“We kunnen goed opschieten met de dealers; dat is belangrijk omdat zij al onze machines onderhouden”, bevestigt Marc Reze.

De combinatie Valtra-Noremat wordt zeer gewaardeerd door DIR Nord-Ouest. Rechtstreeks bestellen bij het openbare inkoopbureau UGAP vergemakkelijkt niet alleen de besluitvorming, ook het bestellen en leveren verloopt soepeler, omdat de tractoren en werktuigen rechtstreeks worden geleverd aan de centra waar ze gebruikt worden. En zo vormen Valtra en Noremat samen de perfecte combinatie voor het onderhoud van de groene ruimte langs de wegen in het noordwesten van Frankrijk. •

Noremat en Valtra Unlimited zijn sterk team Noremat innoveert voor professionals



Noremat werd opgericht in 1981 in de buitenwijken van Nancy en heeft 280 werknemers.

Noremat is een Frans bedrijf dat zich toelegt op dienstverlening aan aannemers die betrokken zijn bij het onderhoud van bermen en groenvoorzieningen. De missie van het bedrijf zit verscholen in de naam: professionals voorzien van een NOUVELLE RENTABILITÉ du MATÉRIEL: nieuwe rentabiliteit van de werktuigenuitrusting.

Noremat zwenkarm-maaiers beschikken over verschillende details die het rijcomfort, het onderhoudsgemak, de productiviteit en de duurzaamheid verbeteren. Door rechtstreeks met gebruikers samen te werken – tot 25.000 klantcontacten per jaar – heeft Noremat een reeks van 21 modellen zwenkarm maaimachines ontwikkeld met een bereik van 4,20 tot 8,30 meter. Noremat heeft 31 Franse en internationale patenten; maar liefst 5.5% van de omzet wordt geïnvesteerd in onderzoek en ontwikkeling. Dit toont aan dat innovatie een centrale pijler is bij de bedrijfsontwikkeling van Noremat.

Premium kwaliteitsservice

Opgericht in 1981 in de buitenwijken van Nancy, heeft Noremat nu 280 werknemers in dienst en een jaaromzet van 62 miljoen euro. De voortdurende groei van het bijna

40 jaar oude bedrijf kan ook worden toegeschreven aan zijn premium kwaliteitsservice. Tijdens het hoogseizoen heeft het een voorraad reserveonderdelen die overeenkomt met 2,5 maanden gebruik, en 96% van de onderdelen wordt maar liefst binnen 24 uur geleverd. De after-sales organisatie bestaat uit 52 technische specialisten die toezicht houden op de uitlevering en ingebruikname van werktuigen, trainingen geven aan chauffeurs en monteurs en het op locatie of telefonisch helpen van klanten.

Internationaal vertrouwt Noremat op een netwerk van partners die zorgvuldig zijn geselecteerd op hun professionaliteit en toewijding aan het leveren van hoogwaardige service. Noremat-boommaaiers zijn verkrijgbaar in dertig landen in Europa, Australië, Brazilië en Afrika. Noremat-werktuigen zijn nu ook beschikbaar voor Valtra-klanten via de Valtra Unlimited-studio. •

“LAAIEND ENTHOUSIAST OVER SmartTouch BEDIENING”

Rene Cobussen kocht tegelijk twee nieuwe Valtra's met SmartTouch armleuning. Na een half jaar ervaring steekt hij zijn enthousiasme niet onder stoelen of banken. “Het werkt echt kinderlijk eenvoudig.”

TEKST EN FOTO MECHAN GROEP



“Ik koop altijd de meest luxe versie van een trekker. Mijn ervaring is dat dat z'n geld waard blijft; het komt naar je toe bij inruil.”

Het interview met **Rene Cobussen** vindt plaats in de cabine van zijn aardappelrooier.

Cobussen heeft naast zijn akkerbouwbedrijf een loonbedrijf dat volledig is gespecialiseerd in de aardappelteelt. Van grondbewerking tot en met de oogst voeren hij en zijn medewerker alle werkzaamheden uit met hun Valtra's N154 en T194. Cobussen heeft klanten van Eindhoven tot de Veluwe en de Achterhoek.

Terwijl hij zijn rondjes draait over een Veluwse akker, vertelt Cobussen enthousiast over de trekkers die hij afgelopen voorjaar kocht en waarvan de T194 naast rijdt met een overlaadwagen.

“Ik was eigenlijk nog niet toe aan een nieuwe tractor maar ik werd on-

derweg naar huis een keer benaderd door een marketingbureau met vragen over Valtra. Meestal kap ik dat soort telefoontjes af, maar voor de grap deed ik een keer mee. En van het een kwam het ander. Er kwam een demotrekker en die beviel zo goed dat ik er meteen twee heb gekocht bij dealer Leenders in Liessel”, grinnikt hij.

Daarmee vernieuwde Cobussen in één keer zijn hele trekkerpark.

Swipen en tikken

De demotrekker had een SmartTouch armleuning en die bestelde Cobussen ook op zijn nieuwe Valtra's.

“Ik koop altijd de meest luxe versie van een tractor”, verklaart hij.

“Mijn ervaring is dat dat z'n geld

waard blijft; het komt naar je toe bij inruil.”

Bij de aflevering wou de dealer de SmartTouch uitleggen maar daar stak Rene een stokje voor.

“Ik zei dat ik het zelf wel zou uitzoeken. Ik had natuurlijk al een beetje ervaring opgedaan met de demotrekker, maar het is echt kinderlijk eenvoudig. Voor 90% van de toepassingen heb je de handleiding niet nodig. Gewoon swipen en tikken. Je hoeft nooit lang te zoeken en het is geen knoppen brei waar je van in de war raakt.”

Cobussen heeft al diverse handige functies geprogrammeerd onder de toetsen van de SmartTouch armsteun. Hij noemt als voorbeelden oppervlaktemeting en de bediening van differentieels en de werkklampen. Ook hefmenu's (met hefhoogte en daalsnelheid) en kopakkermanagement gebruikt hij regelmatig.

“Je kunt ook complete profielen aanmaken voor machine-instellingen maar dat gebruik ik niet. Dat komt omdat ik bij elke klant weer dingen moet aanpassen. Maar ook dat gaat heel eenvoudig met de SmartTouch, weet ik inmiddels.”

Vingers in de neus

Behalve over de SmartTouch is Cobussen ook zeer tevreden over zijn Valtra's Workingmachine.

“Mijn vorige tractor (van een ander merk) had ik laten chiptunen naar 240 pk om de all-in-one pootcombinatie van z'n plek te krijgen. De T194 met 210 pk doet dat met twee vingers in de neus. Hij trekt echt als een lier.” •

“WE ZIJN ER ALLEMAAL BLIJ MEE”

De nieuwe Valtra A114 HiTech van AP Groep in Kamperland was een flinke stap voorwaarts qua bedieningsgemak en comfort. En ook de wendbaarheid, belangrijk bij hun werk, was een mooie meevaller. Hij draait zelfs korter dan z'n voorganger.”

TEKST EN FOTO MECHAN GROEP

Na een lange aanloopperiode waarin ze steeds intensiever gingen samenwerken, zijn **Pieter Marcusse en Arian van Leeuwen** sinds 1 januari 2018 compagnons in hun nieuwe gezamenlijke onderneming AP Groep in Kamperland (Zld). Het bedrijf is gespecialiseerd in tuinaanleg en -onderhoud, landschapsbeheer en grondverzet. Ze werken voor particulieren, lokale overheden en natuurorganisaties en voornamelijk op Noord-Beveland. Veel werk hangt direct of indirect samen met het toerisme op het eiland; meerdere campings en vakantieparken horen tot de klanten van AP Groep. Het bedrijf heeft naast de compagnons nog vijf man personeel en beschikt over een machinepark waarin vooral het grote aantal kleine machines voor tuin- en landschapswerk opvalt.

Dank aan de buurman

Het trekkerpark van AP groep bestaat uit vijf tractoren waaronder een Valtra S233 en een (nieuwe) Valtra A114.

“Een merk is voor mij niet heilig”, vertelt Arian, die tijdens het interview het woord voert.



“We zochten een compacte wendbare trekker van ongeveer 110 pk en met een hoge maximumsnelheid. We doen er vrij veel transport en klein grondverzet mee en we hebben hier lange afstanden”, aldus Arian van Leeuwen.

“Maar wij waren tevreden over de S233 en zeker ook over de service van dealer Zeelandtrac, onze buurman op de tweede vestiging in Wisenkerke.”

De A114 kwam in april en verving een tractor van een ander merk.

“We zochten een compacte wendbare tractor van ongeveer 110 pk en met een hoge maximumsnelheid. We doen er vrij veel transport en klein grondverzet mee en we hebben hier lange afstanden”, verklaart Van Leeuwen.

Omdat de A114 qua uiterlijk wat groter oogt dan z'n voorganger, waren ze bij de AP groep eerst een beetje sceptisch over de wendbaarheid.

“Maar hij draait zelfs korter”, lacht Van Leeuwen. Ook het perso-

neel is content met de nieuwe Valtra.

“Ze zijn er allemaal blij mee. De HiTech bak werkt heel plezierig en de geveerde cabine geeft veel comfort. Het is ook een grote stap vooruit qua bedieningsgemak. Er zit maar een handvol knoppen en hendels op het bedieningspaneel maar alles zit er op. En iedereen rijdt er zo mee weg.”

Over de hydrauliek van de A114 heeft AP Groep geen klagen, al had Arian graag een tweede drukloos ventiel gehad. Bij klussen met hun haakarm-carrier daarentegen komt de hydrauliekversneller mooi van pas. Ook het grote dakraam dat veel licht en extra zicht geeft, kan Van Leeuwen wel waarderen.

“Maar het zou nog mooier zijn als het open kon.” •

Alle trekkerfuncties snel en eenvoudig bereikbaar

SUCCES VAN SmartTouch -INTERFACE VOOR GROOT DEEL TE DANKEN AAN DE KLANT

De logische eerste stap was te onderzoeken hoe de concurrenten hun interfaces hadden ontworpen. De conclusie was al snel dat Valtra het anders wilde aanpakken. Vervolgens werd gekeken naar de opzet van interfaces van telefoons en auto's, maar die bleken niet geschikt voor gebruik in tractoren. Uiteindelijk kwamen de beste ideeën van klanten. Ook in de verschillende testfasen leverden zij belangrijke input.

TEKST TOMMI PITENIUS FOTO VALTRA ARCHIEF

“Ik was ontwerper bij het cabineteam in het Valtra Engineering Center toen in de zomer van 2007 de iPhone werd onthuld. Het zette me aan het denken over hoe een gebruikersinterface voor tractoren er uit zou moeten zien. In het najaar van 2008 heb ik een demo gemaakt op een Nokia E61 mobiele telefoon met dezelfde roterende tractor die nu op het SmartTouch-startscherm staat”, herinnert **Tuomas Nevaranta**, directeur Product Management bij Valtra zich.

Het plaatje van de roterende tractor was een belangrijk houvast bij het ontwikkelen van een overzichtelijke structuur van de interface. Concurrenten gebruikten tot elf lagen in hun mapstructuren. Nevaranta en zijn team waren van mening dat de tractorbestuurder alle functies met slechts twee tikken zou moeten kunnen bereiken. Dit werd mogelijk door de pictogrammen op het startscherm boven de draaiende tractor op hun corresponderende plek te zetten.

“Zowel bij ons als bij onze concurrenten zitten er allerlei mooie functies op de tractoren die de gebruikers vaak niet kennen of niet kunnen vinden. Dat is ook wel begrijpelijk, want een trekkerchauffeur heeft meer te doen dan door menu's bladeren en uitzoeken wat een symbool betekent. We wilden de bediening van de trekker zo eenvoudig maken dat alle functies ook werkelijk worden gebruikt.”

SmartTouch is uitgebreid getest door 200 klanten die hiervoor een geheimhoudingsovereenkomst sloten. Luisteren naar klanten hielp bij het creëren van de beste gebruikersinterface in de industrie.



“Twee jaar voor de lancering kwamen we erachter dat de armsteun vijf centimeter dunner en lager moest worden. We hebben het proefmodel toen maar door een lintzaag gehaald.”

”Mooiste moment in mijn carrière”

Aanvankelijk was de ontwikkeling van de interface een klus van vijf of zes medewerkers die daar op eigen initiatief aan waren begonnen. Zij voegden in 2010 de pictogrammen toe aan hun ontwerp. De vier kwadranten kwamen in 2012; dat was ook het jaar waarin de ontwikkeling van de SmartTouch interface een officieel project werd. In 2013 kwamen de profielen en in 2014 de rijhendel.

”We hadden allemaal hetzelfde doel: het bouwen van de beste gebruikersinterface ter wereld. Het mooiste moment in mijn carrière en voor het hele team was toen SmartTouch in 2017 in Nederland werd onthuld. Tegen die tijd was het een gezamenlijk project van de hele organisatie geworden.”

Oogvolgcamera's en testtaken

In totaal hebben 200 klanten geheimhoudingsovereenkomsten ondertekend om elk detail van de gebruikersinterface en het systeem als geheel talloze keren te testen tijdens de verschillende projectfasen.

De groep testklanten bestond uit een breed scala boeren. Eén had zelfs nog nooit een touchscreen gebruikt; zijn ervaringen waren zeer leerzaam. Er waren klanten met kleine boerderijen die nog met oude Fordjes werkten en boeren met grote bedrijven die over de nieuwste modellen van verschillende merken beschikten. Bij het testen kregen de klanten vaak een algemeen omschreven taak, bijvoorbeeld: “Stel de tractor af om er mee te gaan ploegen.”

De klanten kregen geen hulp als ze in de problemen kwamen. Ze werden op video opgenomen en hun oogbewegingen werden gevolgd met speciale camera's. Nadien werden ze

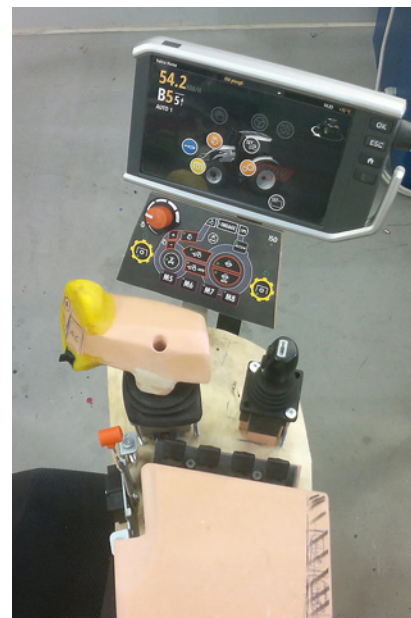
om hun mening gevraagd.

“Het gebeurde wel eens dat testklanten heel lang naar een bepaald pictogram stardden zonder de achterliggende functie te vinden. Met andere woorden, het pictogram was onduidelijk.”

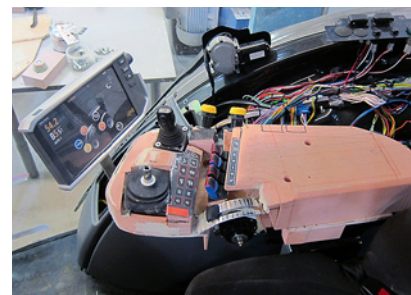
Ontwerp aanpassen met een lintzaag

Ondanks alle inspanningen verliep niet alles soepel. Nevaranta: “Ongeveer twee jaar vóór de lancering vroeg mijn baas eens hoe het project verliep. Ik vertelde hem dat alles goed leek te gaan. Maar slechts een paar uur later kwamen we er achter dat de armleuning vijf centimeter te breed en te hoog was, zodat hij niet in de cabine zou passen. We hebben het proefmodel toen door een lintzaag moeten halen en moesten het ontwerp drastisch aanpassen. We hielden de moed er in door tegen onszelf te zeggen dat we nog steeds de beste gebruikersinterface ter wereld zouden ontwerpen binnen de gestelde tijd. Je moet weten dat de armsteun al een werkend prototype was toen dit gebeurde; we dachten dat we alleen nog aan details moesten werken. De ontwerpers en onderaannemers keken nogal sip toen ze zagen wat er van het proefmodel was overgebleven na de lintzaag-actie”, herinnert Nevaranta zich.

Ook bij het selecteren van alle componenten en materialen werden de terminal en armleuning onderworpen aan verschillende tests. De terminal werd bijvoorbeeld getest in het koude laboratorium van de Valtra Research-afdeling in Suolahti bij min 35 graden Celsius; alles werkte nog steeds prima. En zo ontstond stapsgewijs en met heel veel testwerk de beste gebruikersinterface op trekkers ter wereld. •



Vanaf april 2012 werden meer dan 50 verschillende versies van de SmartTouch-interface ontwikkeld.



CAD-modellering vereenvoudigt het ontwerpproces, maar fysieke modellen zijn ook nodig.



Speciale camera's volgden de oogbewegingen van de SmartTouch testers. Ontwikkelaars konden daardoor vaststellen of gebruikers de functies vonden waarnaar ze op zoek waren en de pictogrammen begrepen.

TRACTORONDERHOUD MOET TUSSEN DE OREN ZITTEN

We kennen allemaal de dagelijkse inspecties die worden vermeld in de gebruikershandleiding van de tractor, maar voeren we deze inspecties ook daadwerkelijk uit? Waarschijnlijk gaan niet veel handen omhoog. Toch zijn regelmatige service en onderhoud van groot belang voor de betrouwbaarheid en inruilwaarde van uw tractor. Onze technische professionals geven graag enkele onderhoudstips.

TEKST TOMMI PITENIUS FOTO VALTRA ARCHIEF



Controleer regelmatig de olie- en vloeistofniveaus. Op de nieuwere modellen is dit zeer eenvoudig dankzij de handige inspectievensters.

Pas de bandenspanning aan voor alle voorkomende taken, dus niet alleen bij het zaaien. De bandenspanning beïnvloedt het brandstofverbruik, de trekkracht en bodemverdichting.

Als de voorruit in de cabine beginnen te beslaan, vervang dan het filter voor frisse lucht en recirculatielucht; meestal lost dit het probleem op.

Moderne tractoren hebben veel elektrische apparatuur en elektronica aan boord; controleer daarom regelmatig de batterijlading en de conditie van de terminals en kabels.

Gebruik altijd zwavelarme brandstoffen in nieuwe tractoren die voldoen aan de nieuwste emissienormen. Overmatige zwavel in de brandstof kan storingen in het uitlaatgas-nabehandelingssysteem veroorzaken en de katalysator verstopen.

Pneumatische systemen komen vanwege de EU-remvoorschriften steeds vaker voor op tractoren. Zorg dat deze systemen optimaal werken door de radiator regelmatig te reinigen met perslucht. Een schone radiator verbetert de prestaties van uw tractor en vermindert het risico op brand.

Smeer regelmatig alle smeernippels op uw tractor en voorlader. Op nieuwere tractoren zijn smeerinstructies te vinden in de accubak of op de achterwand van de cabine, afhankelijk van het model.

Vergeet niet om het brandstoffilter te vervangen en over te schakelen op de juiste winterbrandstof, voordat het koude seizoen begint. Als u deze taak negeert, is de kans groot dat u uw servicedealer erbij moet halen.

“MODERNE TECHNIEK VRAAGT MEER SAMENWERKING”



“Met de SmartTouch armleuning en al z'n mogelijkheden loopt Valtra voorop. En ook Valtra Connect, dat nu standaard drie jaar gratis wordt geleverd bij elke trekker, is een aansprekende optie.”

De opmars van chips, sensoren, beeldschermen en precisielandbouw-technieken op tractoren vraagt om een andere manier van werken bij het dealerbedrijf. “Je kunt niet overal meer verstand van hebben”, stelt Matthijs van der Vegt. “Om als dealer je meerwaarde te behouden, is samenwerking steeds belangrijker.”

TEKST EN FOTO MECHAN GROEP

Matthijs van der Vegt van het gelijknamige mechanisatie- en constructiebedrijf in Scherpenzeel (Fr.) heeft het werk van de dealer de afgelopen jaren zien veranderen.

“De aandacht is steeds meer verschoven van hardware naar software. Vroeger wist een monteur vaak al uit ervaring waar hij het moest zoeken als een tractor met een storing de werkplaats in kwam. Tegenwoordig ontkom je er niet aan om eerst een diagnose te stellen met de juiste apparatuur.”

En met alleen een diagnose is het verhaal nog niet af volgens Van der Vegt.

“Om je kennis op peil te houden moet je eigenlijk dagelijks met die nieuwe techniek in aanraking komen. Monteurs moeten samenwerken en ervaringen delen. En ook de samenwerking met de importeur is belangrijk. Wij laten onze monteurs alle Valtra-trainingen van Mechan Groep volgen. En we hebben een monteur die in zijn opleiding een speciale Valtra-module voor dealers heeft gevolgd. Zo'n jongen brengt echt iets extra's.”

Service versterkt klantrelatie

Behalve training van het personeel is het ook belangrijk om gesprekspartner van de klant te blijven.

“Klanten bereiden zich steeds beter voor en komen met vragen over die nieuwe technieken. Ze willen weten wat jouw merk te bieden heeft. In elk verkoopgesprek komt precisielandbouw aan de orde.”

Van der Vegt heeft de ontwikkelingen zelf altijd goed kunnen bijhouden. Maar in gesprekken met (potentiele) klanten is hij toch vooral bezig om een relatie op te bouwen.

“Er is meer dan alleen het product en de prijs. Als officiële merkdealer heb je een groot aantal voordelen waarmee je je kunt onderscheiden richting de klant. Met software-updates bijvoorbeeld of technische verbeteringen. En je profiteert van de 24-uurs levering van onderdelen. Dat is met al die moderne techniek alleen maar belangrijker geworden. Want je kunt elektronische storingen vaak alleen met originele onderdelen verhelpen.”

Van der Vegt is van mening dat Valtra een uitstekende uitgangspositie heeft op het gebied van precisielandbouw en verwante technieken.

“Met de SmartTouch armleuning en al z'n mogelijkheden lopen ze voorop. En ook Valtra Connect, dat nu standaard drie jaar gratis wordt geleverd bij elke tractor, is een aansprekende optie. Het sluit perfect aan bij de trend dat er steeds meer communicatie is tussen de tractor, het thuisfront en de dealer.” •



Hoe houd je een start- en landingsbaan sneeuwvrij?

VALTRA PROBEERT HET ZÓNDER BESTUURDER

Ivalo Airport is de meest noordelijke commerciële luchthaven van de EU. De omstandigheden in de winter zijn extreem uitdagend, met temperaturen tot min 40 Celsius, veel sneeuw en ongeveer een maand zonder zon. Dit maakte Ivalo de juiste plek voor Valtra om te experimenteren met geautomatiseerd sneeuwruimen.

TEKST TOMMI PITENIUS FOTO VALTRA ARCHIEF

De Finse ‘sneeuw-aanpak’ is een erkend concept op luchthavens over de hele wereld. Zware sneeuw heeft bijvoorbeeld nauwelijks invloed op vluchten op de luchthaven van Helsinki. In andere landen, waar sneeuw minder valt en die minder goed zijn voorbereid, kan dit leiden

tot annuleringen van vluchten en vertragingen die dagen duren.

Partijen samengebracht

“We hebben Finse bedrijven met expertise op dit gebied – Nokian Tyres, fabrikant van sneeuwverwijderingsapparatuur Vammas (Fortbrand), energiebedrijf Neste en luchthaven-

beheerder Finavia – samengebracht om in maart te experimenteren met geautomatiseerd sneeuwruimen op Ivalo Airport,” zegt **Matti Tiitinen**, die toezicht hield op het project bij Valtra.

Valtra was goed voorbereid, omdat Valtra-tractoren veel worden gebruikt voor het sneeuwruimen van start- en landingsbanen en andere luchthaven-



In maart 2019 is een pilot-project uitgevoerd op Ivalo Airport om te zien of de startbaan zonder bestuurder sneeuwvrij kan worden gemaakt. De resultaten met Valtra T254 Versu-tractoren – zonder chauffeur – waren veelbelovend. Tractoren uitgerust met geautomatiseerde besturing kunnen autonoom of op afstand werken.



Valtra Guide geautomatiseerde besturing is een grote hulp bij het sneeuwvrij maken van landingsbanen, ook met een bestuurder. Het systeem identificeert de randen en het midden van de landingsbaan, zelfs als deze volledig bedekt is met sneeuw. De op GPS gebaseerde sectieregeling kan er verder voor zorgen dat exact de juiste hoeveelheid ijsbestrijdingsmiddelen wordt toegepast. Dit reduceert de impact op het milieu en op de bedrijfskosten.

vengebieden. Valtra Guide geautomatiseerde besturing, ISOBUS werktuigbesturing en SmartTouch-functies zoals U-Pilot vormden een uitstekend startpunt voor het experiment. Vorig jaar had Valtra al samen met Nokian Tyres geëxperimenteerd met geautomatiseerd sneeuwruimen langs een stuk weg met snelheden tot 73 km/u.

Bewijs van concept

Petri Hannukainen, die toezicht houdt op de onderzoeksprojecten van Valtra, wijst erop dat dit slechts een eerste pilot project was en geen kant-en-klaar product. Desalniettemin heeft het pilot project aangetoond dat geautomatiseerd sneeuwruimen mogelijk is en samen met Finavia verder onderzoek verdient.

“Het onderhoud op luchthavens kan profiteren van dezelfde technologie die oorspronkelijk voor de landbouw is ontwikkeld. Sectieregeling en variabele snelheidsregeling kunnen bijvoorbeeld een grote hulp zijn bij het verspreiden van dure ijs-

bestrijdingsmiddelen. Vrachtwagens bieden deze functies niet, en hebben ook geen automatische besturing.”, zegt Hannukainen.

Goedkoper en veelzijdiger

Tractoren zijn goedkoper en veelzijdiger voor luchthavenonderhoud dan gespecialiseerde machines. De twee Valtra T254 Versu-tractoren die in Ivalo worden gebruikt, waren uitgerust met Arctic Machine-sneeuwschuivers aan de voorkant en een Vammass-blazer aan de achterkant, waarvan de hydraulica, elektriciteit en remmen gemakkelijk aan te sluiten waren vanuit de tractor. De tractoren waren ook uitgerust met Nokian Hakkapeliitta TRI-banden, ‘s werelds eerste tractorbanden speciaal ontworpen voor gebruik in de winter. De tractoren werden voorbereid in Valtra’s Unlimited Studio. Hierdoor is het ook mogelijk om de tractoren automatisch te vullen met hernieuwbare brandstof door een robot.

Tractor ideaal voor luchthavenonderhoud

De gebruiksterreinen voor tractoren zijn de afgelopen decennia uitgebreid van akkers en weilanden naar bossen, straten en gemeentelijke taken. Meer recent verspreidde het gebruik van tractoren zich naar havens, mijnen, landmachtaken en andere toe-

passingen. Geautomatiseerde besturing is gemakkelijker te gebruiken in gesloten omgevingen dan in bijvoorbeeld verkeer of bossen. Geautomatiseerde tractoren zijn bij uitstek geschikt voor gebieden als havens en luchthavens, waar ook andere activiteiten worden geautomatiseerd en op afstand worden bestuurd.

“Tractoren zijn een interessant alternatief voor luchthavens waar een werkbreedte van 4,5 meter voldoende is. De totale kosten van trekkers zijn aanzienlijk lager dan die van vrachtwagens, en tractoren zijn ook veelzijdiger, omdat ze kunnen worden gebruikt voor vele andere taken, zoals sneeuwruimen of gazon- en bermonderhoud in de zomer,” zegt

Tero Santamanner, materiaal-specialist bij de Finse luchthaven-beheerder Finavia. •



Geautomatiseerde besturing, kopakkermanagementsystemen, sectiecontrole en variabele snelheidsregeling zijn voorbeelden van landbouwtechnologie die ook voor niet-agricarische taken kan worden gebruikt.



KESLA



TEHTY SUOMESSA
MADE IN FINLAND

#yourlifetimematch



KESLA TRACTOR ATTACHMENTS

Loaders | Trailers | Chippers | Stroke delimiters | Grapples | Harvester heads

KESLA solutions globally by **VALTRA UNLIMITED STUDIO**

www.kesla.com



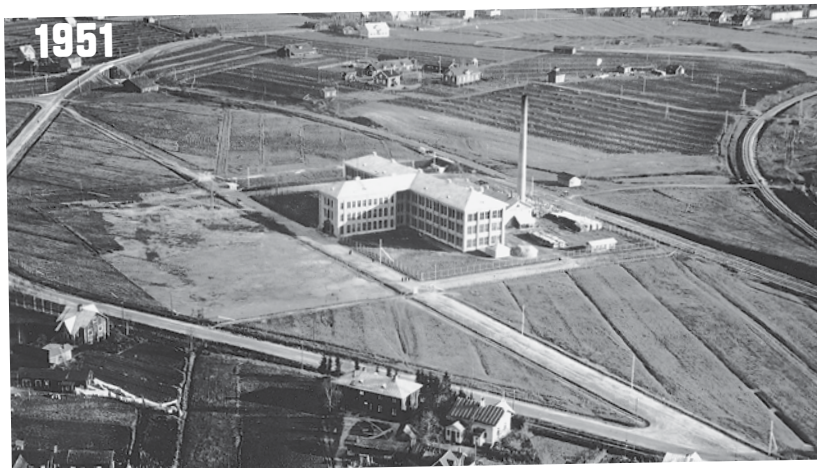
FOR FORESTRY



FOR FARMING



FOR MUNICIPAL WORK



50 JAAR GELEDEN VERHUISDE VALTRA VAN STAD NAAR PLATTELAND

In een voormalige gewerenfabriek in de Finse stad Jyväskylä begon in 1951 de productie van Valmettractoren. De capaciteit van die fabriek was voldoende voor de assemblage van tractoren tot het einde van de 60'er jaren in de vorige eeuw, toen de eerste modelserie werd gelanceerd: de 100-serie.

Verhuizen naar Suolahti

Rond dezelfde tijd kwam er een fabrieksterrein van 1,5 hectare vrij in de kleine gemeenschap van Suolahti. Hoewel Valmet in Jyväskylä al een stuk grond had gereserveerd voor een nieuwe fabriek, waarvan de bouw al was begonnen, werd in 1969 besloten om toch naar Suolahti te verhuizen. Tegelijkertijd kreeg het fabrieksterrein een spoorweg, waarover treinen tot op de dag van vandaag tractoren vervoeren naar de haven voor verschepping naar landen over de hele wereld.

Ook belangrijk tractor-jaar

Oorspronkelijk verhuisde alleen de assemblage van tractoren naar het platteland. De engineering- en verpaningsafdelingen bleven in Jyväskylä. Servicemonteurs werden ook nog opgeleid in de voormalige as-

semblagefabriek. Het jaar van de verhuizing was ook belangrijk waar het ging om nieuwe tractormodellen. Want de eerste modellen met vierwiel aandrijving en viercilinder turbomotoren werden geïntroduceerd op de Valmet 1100- en 900-serie, die ook een vaste veiligheidscabine kregen.

Verplaatsing duurde 40 jaar

De volgende stappen in de verplaatsing naar het platteland duurden vrij lang. De volgende grote sprong was in 1975, toen 0,6 hectare nieuwe fabrieksruijme werd gebouwd. De nieuwe hal werd gebruikt om transmissiedelen te vervaardigen en transmissies samen te stellen.

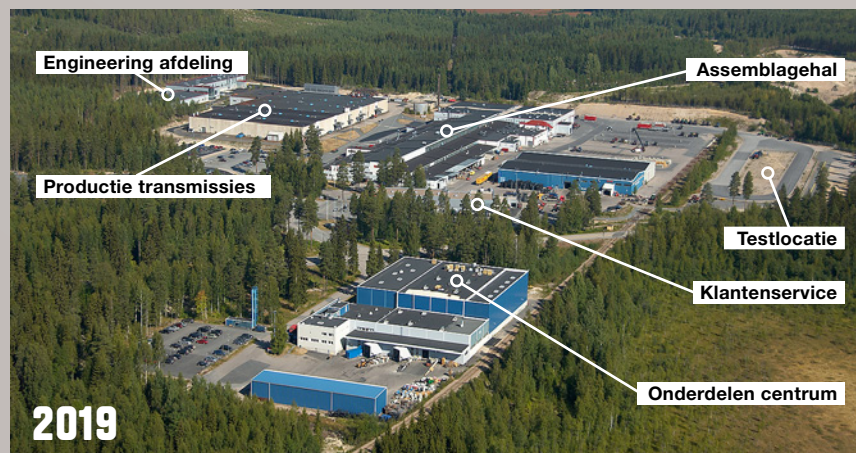
Zonder de verhuizing in 1969 zou de tractorproductie niet zijn huidige afmetingen hebben gehad.

De motoren zijn altijd gebouwd in de Linnavuori-fabriek in Tampere, waar de productie al in 1943 begon.

Nog steeds landelijke uitstraling

De laatste toevoeging kwam in 2006 met een nieuw gebouw voor het Engineering Center. De Suolahti-fabriek omvat nu ongeveer vijf hectare binnenfaciliteiten, waardoor deze 3,5 keer groter is dan de eerste fabrieksruijme. Vroeger woonde ook een deel van de werknemers naast het fabrieksterrein, maar tegenwoordig is er in plaats daarvan meer dan twee hectare parkeerterrein, aangezien de meeste werknemers met de auto pendelen vanuit Suolahti en Jyväskylä. Hoewel het grootste deel van het terrein is bebouwd, is ook nog steeds ongeveer een derde deel bedekt met bos, waardoor de landelijke uitstraling van het fabrieksterrein behouden is gebleven.

Tegenwoordig bevinden alle functies zich op hetzelfde terrein, zoals oorspronkelijk was bedoeld bij het plannen van de verhuizing in 1969. Het heeft weliswaar bijna 40 jaar geduurd om de verhuizing te voltooien, maar zoals een oud gezegde luidt: 'wachten is goed!' •



"Valtra bouwt alleen trekkers en is heel erg gefocust op de communicatie met de machines. Andere trekkermerken zijn vaak vooral bezig met de communicatie met machines van hun eigen of verwante merken."



Christel Thijssen, loonwerker in Nieuwehorne

"PRECISIELANDBOUW EN VALTRA GAAN PRIMA SAMEN!"

Christel Thijssen was ooit de eerste loonwerker die ging vliegen met een drone. Anno 2019 is precisielandbouw een kernactiviteit van zijn loonbedrijf. De mogelijkheden van zijn Valtra T174 sluiten daar perfect bij aan. "Het is echt plug en play."

TEKST EN FOTO MECHAN GROEP

Een loonwerker met maar één trekker, dat zie je niet vaak. Toch is dat de situatie bij loonbedrijf **Christel Thijssen** in Nieuwehorne. Dankzij een specialisatie op aaltjesbestrijding, precisielandbouw en proefvelden heeft hij een goed gevulde orderportefeuille die hem door heel Europa brengt. Daarnaast ontwikkelt en test

Thijssen machines en toepassingen op de genoemde terreinen. Zo is hij betrokken bij de ontwikkeling van technieken voor plantspecifieke gewasbescherming. Zijn Valtra T174 met SmartTouch, AutoGuide, Task-Doc Pro en Valtra Connect speelt bij veel van zijn precisielandbouw activiteiten een belangrijke rol. Maar eerst een stukje geschiedenis.

Grond ontsmetten

De specialisatie op aaltjesbestrijding en precisielandbouw vinden hun oorsprong in Thijssen's eerste baan.

"Ik werkte bij een loonbedrijf in Zuidoost-Brabant dat de grondontsmetting op de proefvelden van proefboerderij Vredepeel uitvoerde. Dat was eigenlijk al een vorm van precisielandbouw met hele inten-

sieve grondbemonstering.”

Door een samenloop van omstandigheden belandde Thijssen in Zuidoost-Friesland. Daar kreeg hij de gelegenheid om voor zichzelf te beginnen. Hij kocht z'n eerste Valtra T191 Advance met een spitcombinatie en ging grond ontsmetten.

Op een goeie dag meldde het Hilbrandslaboratorium (HLB) zich als klant.

“Hun grondonstmetting gaf steeds wisselende resultaten. Ik kreeg een eerste opdracht omdat ik gespecialiseerd ben en betrouwbare reproduceerbare kwaliteit kan leveren.”

Het leidde er toe dat Thijssen naast HLB diverse andere klanten kreeg met opdrachten voor proefvelden. Ook gewasbeschermingsfabrikanten weten hem te vinden voor toelatingsproeven met nieuwe middelen, waaronder grondontsmettingsproducten. Hij heeft hiervoor een speciale ontheffing.

Bodem scannen en drone vliegen

Vanuit zijn interesse in de bodem begon Thijssen in 2012 met bodemscans met een bodemscanner. Eind 2014 was hij de eerste loonwerker die gewasbeelden ging maken met een Ebee drone. Ook nam hij het initiatief voor de oprichting van Dronewerkers, een samenwerkingsverband van inmiddels 9 dronevliegers die in Nederland en ver daar buiten actief zijn. Thijssen's drones vlogen al over zo'n 25.000 ha

Vanuit zijn interesse in de bodem begon Thijssen in 2012 met bodemscans met een bodemscanner. Eind 2014 was hij de eerste loonwerker die gewasbeelden ging maken met een Ebee drone.

maar de piek is, net als bij de bodemscans, volgens hem al voorbij.

“Bodemscans en dronebeelden geven veel informatie maar het is best lastig om de meeropbrengsten te onderbouwen”, stelt Thijssen.

Toch ziet hij een langzaam groeiende interesse in precisielandbouw.

“Het zijn vooral akkerbouwers en loonwerkers die gaan experimenteren met plaatsspecifiek bemesten, spuiten of kalk strooien.”

Om precisie landbouw te stimuleren biedt Dronewerkers een service waarbij boeren zelf taakkaarten kunnen maken op basis van hun eigen gewasbeelden.

Plug en Play met Valtra

De taakkaarten zijn in zekere zin het bruggetje naar de inzet van Thijssen's Valtra voor precisielandbouwactiviteiten. Naast grondontsmetting biedt zijn loonbedrijf ook kunstmeststrooien op basis van taakkaarten en de Yara N-sensor aan. Het aansturen van machines op basis van die kaarten gaat met de Valtra zeer soepel, weet Thijssen.

“Omdat Valtra alleen trekkers bouwt, zijn ze juist heel erg gefocust op de communicatie met de machines die je er achter hangt. Andere trekkermerken zijn vaak vooral bezig met de communicatie met machines van hun eigen of verwante merken. Bij Valtra is het plug en play, welke machine je er ook aanhangt. En het mooie is dat je de bediening van ISOBUS-machines gewoon kunt overnemen op het beeldscherm van de SmartTouch armleuning. Dat werkt fantastisch.”

“Vroeger had ik vijf verschillende merken schermen in mijn cabine, nu uitsluitend nog die van de SmartTouch.”



Omdat het voor het overzicht soms toch makkelijk is om een extra scherm te hebben, gebruikt Thijssen een optie die nog weinig Valtra rijders kennen: hij monteerde een tweede identieke scherm aan zijn Smart-Touch armsteun.

“Vroeger had ik tot wel vijf verschillende schermen in mijn cabine en kon ik de buitenspiegel niet meer zien. Technisch gezien is zo'n tweede scherm niet nodig maar het is veiliger en fraaier en je profiteert op beide schermen van de uniforme bediening.”

Dealer en importeur belangrijk

Thijssen doet mee aan een project waarin de firma DACOM software ontwikkelt waarmee werkopdrachten via het mobiele netwerk tussen de tractor en de bedrijfscomputer worden uitgewisseld.

“De tractor koppelt daar nog veel meer gegevens aan, bijvoorbeeld de gift, het brandstofverbruik en de rijsnelheid. Alles wordt automatisch vastgelegd. Ik wil dat gaan koppelen aan mijn factureringsprogramma.”

In dit project zorgen dealer Van der Vegt en importeur Mechan Groep voor de technische ondersteuning.

“De monteurs van Van der Vegt hebben verstand van zaken”, lacht Thijssen.

“Dat voegt echt wat toe. En Mechan Groep houdt de fabriek in Finland op de hoogte. Ze zijn daar heel geïnteresseerd in wat wij hier doen.” •





De Valmet 505 ruimt sneeuw bij het Finse Antarctische onderzoeksstation Aboa. De Plogenberg op de achtergrond ligt op 40 kilometer afstand.

Valmet 505 en generatoren

BETROUWBARE MACHINES IN ANTARCTICA

Een Valmet 505-tractor en een paar generatoren uit 1988 zijn al 30 jaar in gebruik bij het Finse Antarctische onderzoeksstation Aboa en ondersteunen daar tot op de dag van vandaag wetenschappelijk onderzoek.

TEKST EN FOTO VALTRA ARCHIEF

Antarctica is de koudste en meest winderige plaats op onze planeet. Het bevroren continent is niet geschikt voor menselijke bewoning, wat een van de redenen is waarom het van belang is voor klimaatonderzoekers: de lucht wordt nog niet beïnvloed door menselijke industriële activiteit, waardoor het continent een gigantisch laboratorium voor onderzoek is. Het toenemende tempo van klimaatverandering heeft de belangstelling van wetenschappers in Antarctica verder vergroot.

Betrouwbaarheid van machines is essentieel

Het Finse onderzoeksstation bevindt zich volledig geïsoleerd in Queen Maud Land. In het hart van zijn infrastructuur staan drie Valmet-dieselmotoren: een daarvan drijft een Valmet 505-tractor aan en de andere twee de generatoren die warmte en elektriciteit produceren. De betrouwbaarheid van deze machines is absoluut

essentieel voor de onderzoekers op het station.

Net als bij de twee generatoren wordt de tractor alleen gebruikt tijdens de twee Antarctische zomermaanden wanneer het onderzoeksstation bemand is. Na tien maanden buiten te zijn opgeslagen, start de tractor dan telkens gewoon weer met het omdraaien van de sleutel.

“Deze tractor heeft ons goed gediend. Ik geloof dat zelfs de accu nog origineel is, ook al staat de tractor hier op het ijs. Het is zeker een betrouwbare machine“, zegt monteur **Esa Vimpari** van het onderzoeksstation.

Generatoren produceren warmte en elektriciteit

De twee generatoren zijn elk ongeveer 12.000 uur in ploegendienst gebruikt, wat volgens Esa Vimpari nog steeds niet veel is. De warmte die ze genereren gaat niet verloren, omdat die wordt gebruikt om het onderzoeksstation te verwarmen. Conden-

satiewarmte wordt gebruikt om glycol te verwarmen, die door de radiatoren in het station circuleert.

Tijdens de laatste onderzoeksperiode verwijderde Vimperi de tractor-motor voor een grondige onderhoudsbeurt en een reparatie van het oliecarter dat door een rots was beschadigd. Daarna keerde de tractor terug voor werkzaamheden bij het sneeuwschuiwen en grondverzet. De kracht van de oude Valmet wordt ook ingeschakeld om een transportvoertuig op rupsen over het terrein te slepen, bijvoorbeeld als er een container moet worden verplaatst.

“Wanneer we veel vermogen nodig hebben, doet de tractor altijd trouw zijn werk. De Valmet is al in veel uitdagende situaties te hulp geschoten“, zegt **Mika Kalakoski**, die verantwoordelijk is voor de logistiek van het Finse Antarctische onderzoeksstation. •



Deze generator is slechts 30 jaar gebruikt.

Bekijk de complete Valtra Collection: www.shop.valtra.com

Valtra Collection

POPULAIRE VRIJETIJD SKLEDING VOOR DE HERFST

Bestel de nieuwste herfstmode in onze Valtra-collectie, voor jezelf of als cadeau. De Valtra vrijetijd kleding is van prima kwaliteit en ziet er ook nog eens goed uit!

HOODIE VOOR KINDEREN | € 52,00

42803203-7, 92/98-140/146

SWEATSHIRT | € 79,00

42803301-7, XS-3XL

LICHT KATOENEN JAS | € 119,00

42800441-7, XS-3XL

WERKBROEK | € 119,00

42806144-64, 44-64

De getoonde producten zijn online verkrijgbaar bij shop.valtra.com of bij uw lokale Valtra-dealer. Het aanbod kan variëren per dealer.

Voorgestelde verkoopprijzen zijn inclusief btw. Prijzen kunnen variëren. Alle rechten voorbehouden.

Lees meer: valtra.nl

Valtra Modellen



MACHINE OF THE YEAR 2019

A-SERIE

MODEL	MAX. PK*	
	STANDAARD	BOOST
A74	75	
A84	85	
A94	95	
A104	100	
A114	110	
A124	120	
A134	130	
A104 HiTech 4	100	
A114 HiTech 4	110	



N-SERIE

MODEL	MAX. PK*	
	STANDAARD	BOOST
N104 HiTech	105	115
N114 Eco HiTech	115	125
N124 HiTech	125	135
N134 HiTech	135	145
N154 Eco HiTech	155	165
N174 HiTech	165	201
N134 Active	135	145
N154 Eco Active	155	165
N174 Active	165	201
N134 Versu	135	145
N154 Eco Versu	155	165
N174 Versu	165	201
N134 Direct	135	145
N154 Eco Direct	155	165
N174 Direct	165	201



T-SERIE

MODEL	MAX. PK*	
	STANDAARD	BOOST
T144 HiTech	155	170
T154 HiTech	165	180
T174 Eco HiTech	175	190
T194 HiTech	195	210
T214 HiTech	215	230
T234 HiTech	235	250
T254 HiTech	235	271
T144 Active	155	170
T154 Active	165	180
T174 Eco Active	175	190
T194 Active	195	210
T214 Active	215	230
T234 Active	235	250
T254 Active	235	271
T144 Versu	155	170
T154 Versu	165	180
T174 Eco Versu	175	190
T194 Versu	195	210
T214 Versu	215	230
T234 Versu	235	250
T254 Versu	235	271
T144 Direct	155	170
T154 Direct	165	180
T174 Eco Direct	175	190
T194 Direct	195	210
T214 Direct	215	230
T234 Direct	220	250



S-SERIE

MODEL	MAX. PK*	
	STANDAARD	BOOST
S274	270	300
S294	295	325
S324	320	350
S354	350	380
S374	370	400
S394	400	405



F-SERIE

MODEL	MAX. PK*
F75	75
F85	85
F95	95
F105	105